

stadt warstein

Bericht über die Haushaltsausführung

3. Quartal 2023

1 Ergebnisprognose

Die Sachgebiete haben mit Stand 30. September 2023 bekannte und nennenswerte Planabweichungen angezeigt. Berichtszeitraum ist der 01.01. - 30.09.2023. Unter Berücksichtigung dieser Angaben wird mit einem prognostizierten Jahresergebnis in Höhe von 4.117 T€ gerechnet. Das bedeutet gegenüber der Haushaltsplanung in Höhe von -4.262 T€ eine Abweichung von 8.378,94 T€ bzw. -196,58%.

Hinweis: Die dargestellte Prognose basiert ausschließlich auf den Werten zum Stichtag 30.09.2023. Aufgrund des Cyberangriffs auf den Dienstleister Südwestfalen-IT konnten keine aktuelleren Abgleiche mit dem System zum Zeitpunkt der Berichtfertigstellung mehr stattfinden.

In der nachfolgenden Tabelle wird das zu erwartende Ergebnis detaillierter abgebildet.

Alle Werte sind in **Tausend EUR (T€)** dargestellt.

Die Werte in der Spalte **Fortg. Plan 2023** (Fortgeschriebener Plan 2023) setzen sich zusammen aus dem Planansatz und den Ermächtigungsübertragungen.

Ergebnisrechnung

	Ist 2022	Fortg. Plan 2023	Ist September 2023	Prognose	Plan –Prognose Abweichung	Abweichung in %
Steuern und ähnliche Abgaben	49.500	43.385	40.974	46.938	3.553 ↗	8 ↗
Zuwendungen und allgemeine Umlagen	17.135	16.776	11.295	19.054	2.279 ↗	14 ↗
Sonstige Transfererträge	850	485	482	588	103 ↗	21 ↗
Öffentlich-rechtliche Leistungsentgelte	5.191	5.149	4.862	5.686	537 ↗	10 ↗
Privatrechtliche Leistungsentgelte	1.717	1.183	2.277	2.351	1.168 ↗	99 ↗
Kostenerstattungen und -umlagen, Leistungsbeteiligungen	2.140	2.251	1.719	2.563	312 ↗	14 ↗
Sonstige ordentliche Erträge	3.736	1.619	1.406	1.898	279 ↗	17 ↗
Aktivierete Eigenleistungen	220	198	0	198	0 →	0 →
Bestandsveränderungen	42	-50	0	-50	0 →	0 →
Ordentliche Erträge	80.531	70.995	63.015	79.225	8.230 ↗	12 ↗
Personalaufwendungen	18.415	20.310	11.700	19.798	-513 ↘	-3 ↘
Versorgungsaufwendungen	3.012	1.979	1.515	1.979	0 →	0 →
Aufwendungen für Sach- und Dienstleistungen	9.277	11.651	6.960	10.544	-1.106 ↘	-9 ↘
Bilanzielle Abschreibungen	5.674	6.206	3	6.206	0 →	0 →
Transferaufwendungen	31.530	31.966	23.647	32.452	486 ↗	2 ↗

	Ist 2022	Fortg. Plan 2023	Ist September 2023	Prognose	Plan –Prognose Abweichung	Abweichung in %
Sonstige ordentliche Aufwendungen	4.174	3.455	2.566	3.945	490 ↗	14 ↗
Ordentliche Aufwendungen	72.082	75.568	46.392	74.924	-644 ↘	-1 ↘
Ordentliches Ergebnis	8.448	-4.573	16.623	4.301	8.874 ↗	194 ↗
Finanzerträge	36	14	54	56	42 ↗	314 ↗
Zinsen und sonstige Finanzaufwendungen	363	585	197	240	-345 ↘	-59 ↘
Finanzergebnis	-327	-572	-143	-184	387 ↗	68 ↗
Ergebnis der laufenden Verwaltungstätigkeit	8.121	-5.144	16.481	4.117	9.261 ↗	180 ↗
Außerordentliche Erträge	0	882	0	0	-882 ↘	-100 ↘
Außerordentliches Ergebnis	0	882	0	0	-882 ↘	-100 ↘
Jahresergebnis	8.121	-4.262	16.481	4.117	8.379 ↗	197 ↗
Jahresergebnis nach Abzug globaler Minderaufwand	8.121	-4.262	16.481	4.325	8.379 ↗	197 ↗

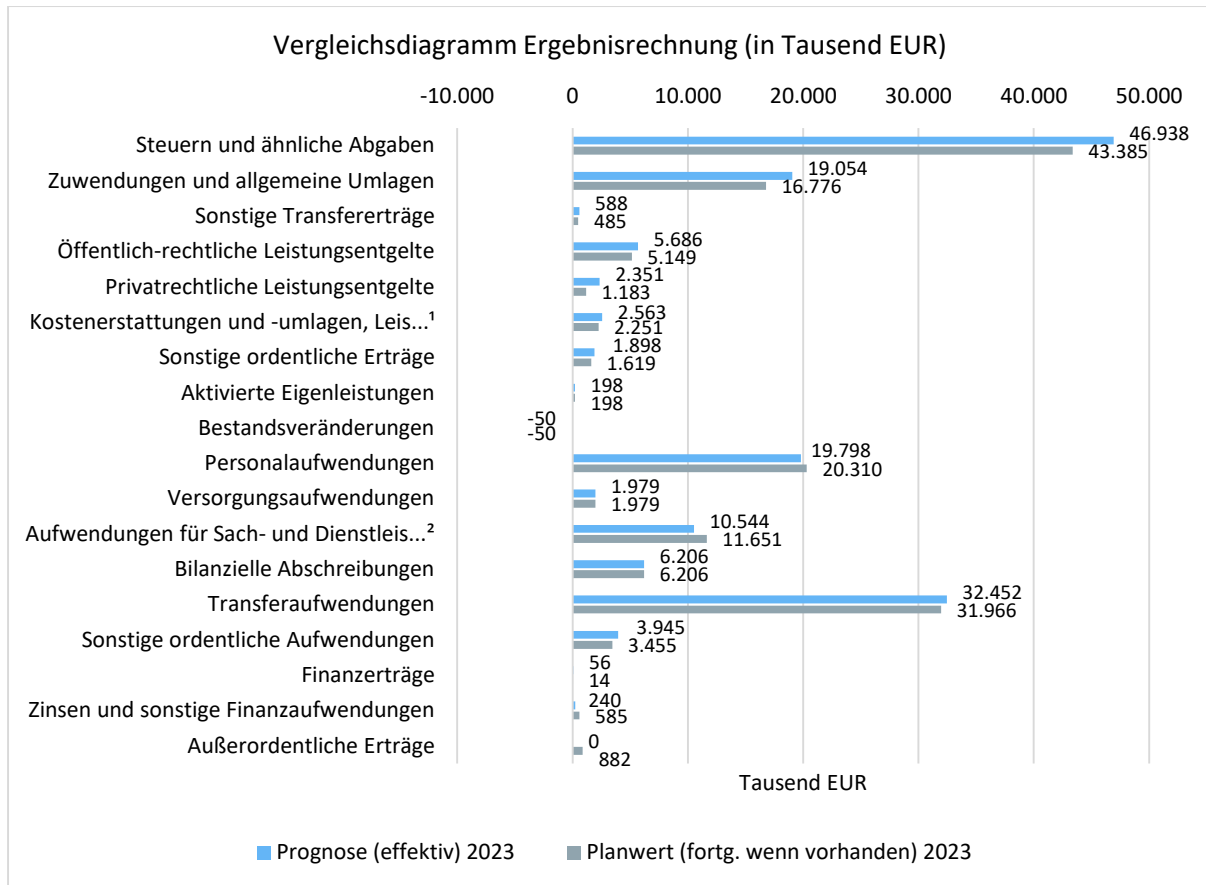
Erläuterungen zum Bericht der Haushaltsausführung im III. Quartal 2023 - Ergebnisrechnung

Der vorliegende Bericht zur Haushaltsausführung umfasst den Zeitraum vom 01.01. - 30.09.2023.

Aufgrund der rd. 3.500 zu berücksichtigten Buchungsstellen kann es in den Tabellen innerhalb der Summenzeilen zu Rundungsdifferenzen kommen.

Das prognostizierte Jahresergebnis 2023 von +4,3 Mio. € weicht um 8,4 Mio. € vom geplanten Ergebnis von -4,3 Mio. € ab.

Hauptursachen für die deutliche Ergebnisverbesserung sind die weiterhin positive Gewerbesteuerentwicklung, Landeszuwendungen im Flüchtlingsbereich und die Mehrerträge im Bereich Forst. Auf der Aufwandsseite führten nicht besetzte Stellen bei den Personalaufwendungen sowie moderate Aufwendungen für Heizmaterial und geringere Zinsaufwendungen, weil die Neuaufnahme von Investitionskrediten nicht erforderlich war, zu Einsparungen. Die Berechnung des coronabedingten Finanzschadens auf Basis der Ist-Aufwendungen reduzieren das prognostizierte positive Jahresergebnis. Nach dem überaus guten Jahresabschluss 2021 und 2022 wird es 2023 voraussichtlich erneut möglich sein, die Ausgleichsrücklage der Stadt aufzustocken. Angesichts der sich nach dem Haushaltsentwurf 2024 abzeichnenden, bedrohlichen Entwicklung wird dies helfen, den Zeitpunkt der Inanspruchnahme der Allgemeinen Rücklage und damit die Genehmigungspflicht des Haushaltes bzw. nachfolgend die erneute Haushaltssicherung zeitlich etwas nach hinten zu verschieben.

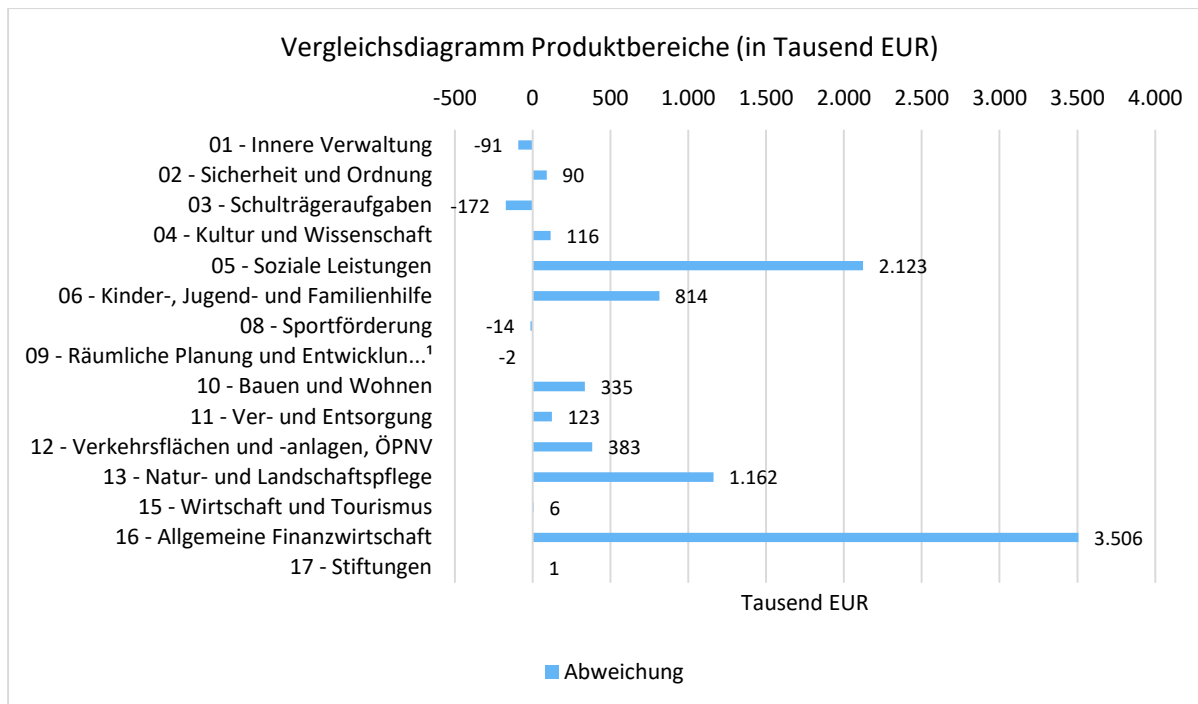


Kostenerstattungen und -umlagen, Leistungsbeteiligungen¹

Aufwendungen für Sach- und Dienstleistungen²

Erwartetes Ergebnis nach Produktbereichen

Die nachfolgende Grafik veranschaulicht, wie sich die prognostizierten Veränderungen gegenüber dem geplanten Ergebnis auf die nachgeordneten Produktbereiche verteilen:



09 - Räumliche Planung und Entwicklung, Geoinformation¹

Übersicht über die Produktbereiche

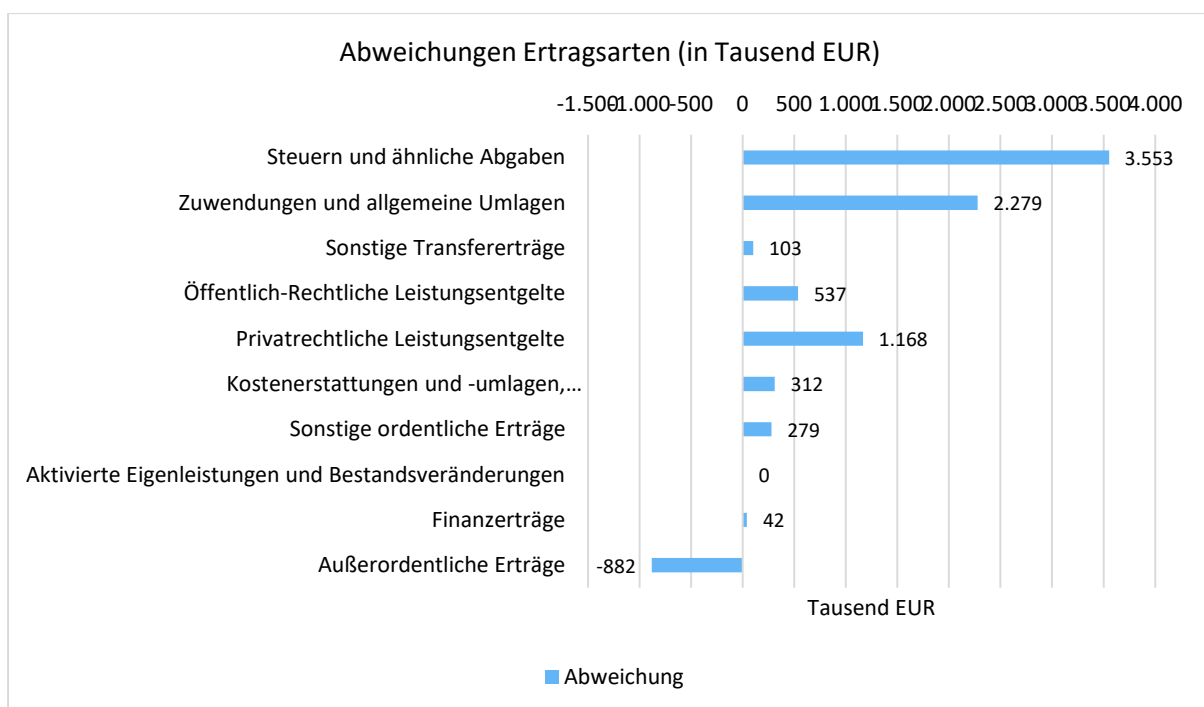
	Fortg. Plan 2023	Prognose	Abweichung	Abweichung in %
01 - Innere Verwaltung	-15.281	-15.372	-91 ↘	-0,60 ↘
02 - Sicherheit und Ordnung	-1.279	-1.189	90 ↗	7,05 ↗
03 - Schulträgeraufgaben	-2.004	-2.175	-172 ↘	-8,56 ↘
04 - Kultur und Wissenschaft	-170	-54	116 ↗	68,37 ↗
05 - Soziale Leistungen	-1.148	974	2.123 ↗	184,83 ↗
06 - Kinder-, Jugend- und Familienhilfe	-12.571	-11.757	814 ↗	6,48 ↗
08 - Sportförderung	-180	-194	-14 ↘	-7,75 ↘
09 - Räumliche Planung und Entwicklung, Geoinformation	-480	-482	-2 ↘	-0,52 ↘
10 - Bauen und Wohnen	-576	-242	334 ↗	58,08 ↗
11 - Ver- und Entsorgung	244	366	123 ↗	50,30 ↗
12 - Verkehrsflächen und -anlagen, ÖPNV	-3.218	-2.835	383 ↗	11,91 ↗

	Fortg. Plan 2023	Prognose	Abweichung	Abweichung in %
13 - Natur- und Landschaftspflege	499	1.660	1.162 ↗	233,00 ↗
15 - Wirtschaft und Tourismus	-251	-245	6 ↗	2,28 ↗
16 - Allgemeine Finanzwirtschaft	32.181	35.687	3.506 ↗	10,89 ↗
17 - Stiftungen	-27	-26	1 ↗	3,98 ↗
Summe: GH - Gesamthaushalt	-4.262	4.117	8.379 ↗	196,58 ↗

2 Ertragsprognose

Für das Jahr 2023 wird mit Stand September ein Gesamtertrag ohne Verrechnungen mit der allgemeinen Rücklage in Höhe von 79.281 T€ gerechnet. Das bedeutet gegenüber der Haushaltsplanung in Höhe von 71.891 T€ eine Abweichung von 7.390,53 T€ bzw. 10,28%.

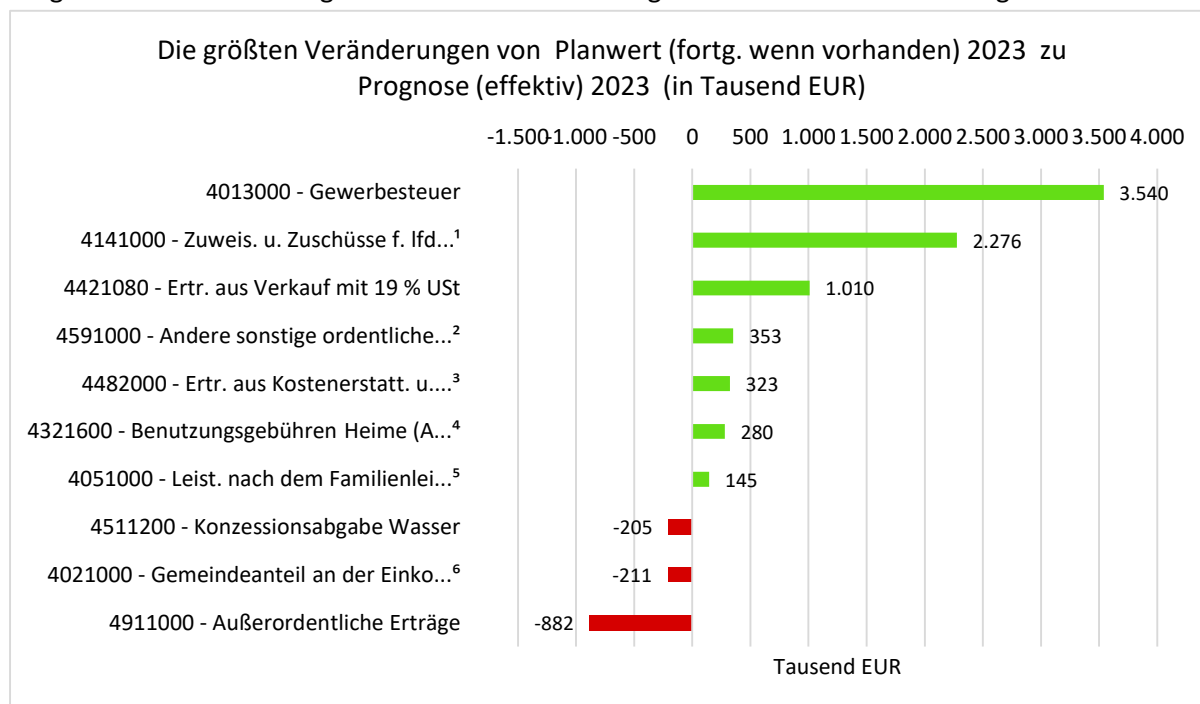
Die erwarteten Veränderungen bei den einzelnen Kontengruppen der Erträge stellen sich wie folgt dar:



Ertragsprognose

	Fortg. Plan 2023	Prognose	Abweichung	Abweichung in %
Steuern und ähnliche Abgaben	43.385	46.938	3.553 ↗	8,19 ↗
Zuwendungen und allgemeine Umlagen	16.776	19.054	2.279 ↗	13,58 ↗
Sonstige Transfererträge	485	588	103 ↗	21,20 ↗
Öffentlich-rechtliche Leistungsentgelte	5.149	5.686	537 ↗	10,43 ↗
Privatrechtliche Leistungsentgelte	1.183	2.351	1.168 ↗	98,78 ↗
Kostenerstattungen und -umlagen, Leistungsbeteiligungen	2.251	2.563	312 ↗	13,84 ↗
Sonstige ordentliche Erträge	1.619	1.898	279 ↗	17,24 ↗
Aktivierete Eigenleistungen und Bestandsveränderungen	148	148	0 →	0,00 →
Ordentliche Erträge	70.995	79.225	8.439 ↗	11,89 ↗
Finanzerträge	14	56	42 ↗	313,54 ↗
Außerordentliche Erträge	882	0	-882 ↘	-100 ↘
Summe	71.891	79.281	7.391 ↗	10,28 ↗

Nachfolgend werden die größten erwarteten Veränderungen bei den Erträgen auf Einzelkontenbasis dargestellt. Die Darstellung kann sowohl Verbesserungen als auch Verschlechterungen enthalten.



4141000 - Zuweis. u. Zuschüsse f. lfd. Zwecke - Land¹

4591000 - Andere sonstige ordentliche Ertr.²

4482000 - Ertr. aus Kostenerstatt. u. Uml. - Gemeinden,³

4321600 - Benutzungsgebühren Heime (Aart 1490+1491)⁴

4051000 - Leist. nach dem Familienleistungsausgleich⁵

4021000 - Gemeindeanteil an der Einkommensteuer⁶

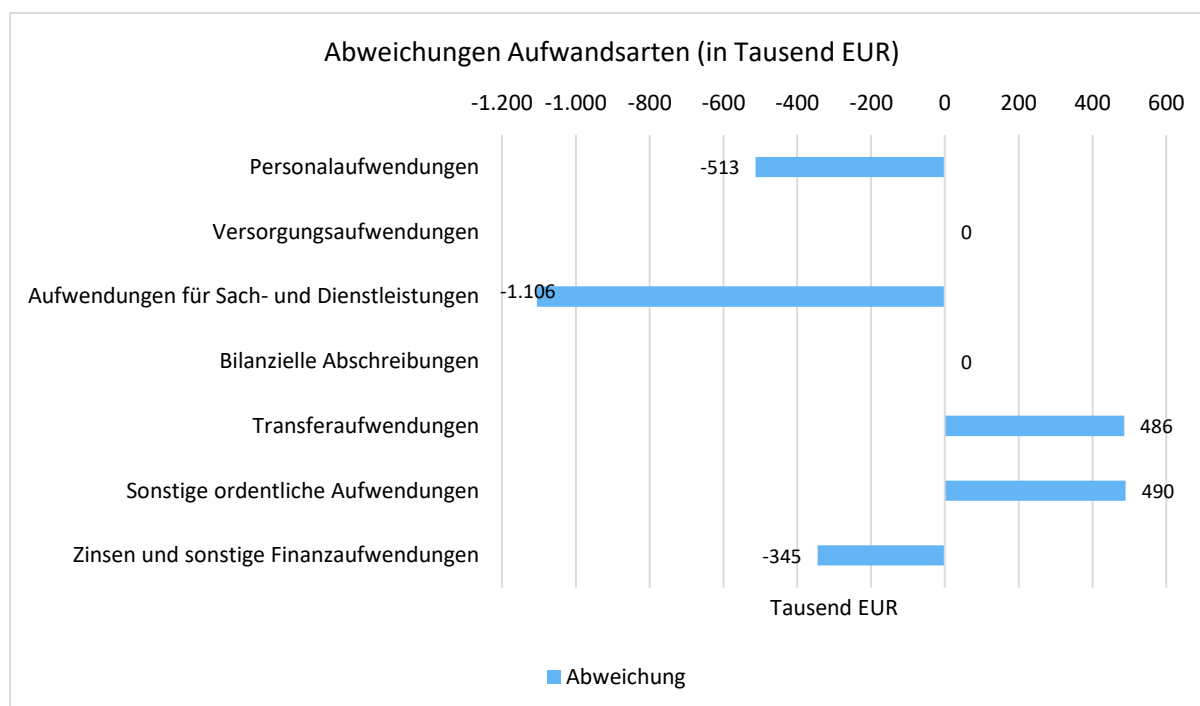
Erträge Top-Flop (in Tausend EUR)

Bezeichnung	Fortg. Plan 2023	Ist September 2023	Prognose	Abweichung Plan / Prognose	Erläuterung und Hinweise
4013000 - Gewerbesteuer	19.000	25.281	22.540	3.540 ↗	Bis zum Jahresende kann ggf. mit weiteren Erträgen gerechnet werden, es bestehen allerdings noch große Unsicherheiten hinsichtlich möglicher größerer Steuerrückzahlungen, daher wurde mit einer vorsichtigen Prognose gerechnet
4141000 - Zuweis. u. Zuschüsse f. lfd. Zwecke - Land	7.969	7.166	10.245	2.276 ↗	Erhöhte Zuwendungen durch unerwartete und somit nicht veranschlagter Sonderzahlungen für Ukraineflüchtlinge, erhöhte, nicht vorhersehbare, Landeszuweisungen nach dem FlüAG sowie Mehreinnahmen aus der Fortführung der Alltagshelfer und der Energiepauschale im KiTabereich
4421080 - Ertr. aus Verkauf mit 19 % USt	790	1.800	1.800	1.010 ↗	Durch konstant gute Holzpreise entstanden deutlich höhere Erträge als eingeplant
4591000 - Andere sonstige ordentliche Ertr.	77	373	430	353 ↗	Im Wesentlichen höhere Erträge durch unvorhersehbare Abfindungen der Pensionsansprüche neu eingestellter Beamter vom vorherigen Dienstherren sowie Erstattungen nach dem IFSG vom LWL und Gutschriften für die einzelnen Abnahmestellen aus den Jahresabrechnungen Strom und Gas für 2022
4482000 - Ertr. aus Kostenerstatt. u. Uml. - Gemeinden	1.080	1.091	1.403	323 ↗	Mehreinnahmen durch Kostenerstattungen anderer Jugendämter und durch steigende Fallzahlen UMA
4321600 - Benutzungsgebühren Heime (Aart 1490+1491)	358	551	638	280 ↗	Hohe Mehrerträge durch stark steigende Flüchtlingszahlen
4051000 – Leist. nach dem Familienleistungsausgleich	1.466	878	1.611	145 ↗	Kompensationsleistungen für Verluste im Zusammenhang mit dem Steuervereinfachungsgesetz 2011 gem. § 21 GFG und Endabrechnungen der Kompensationsleistungen für 2022 gem. § 20 GFG
4511200 - Konzessionsabgabe Wasser	205	0	0	-205 ↘	Neukalkulation der Konzessionsabgabe im Rahmen des Jahresabschlusses der Stadtwerke Warstein 2023 erforderlich. Der Planansatz resultiert noch aus einem „historischen“ Ratsbeschluss; in dieser Höhe ist die Konzessionsabgabe voraussichtlich nicht realisierbar (siehe Haushaltsberatungen)
4021000 - Gemeindeanteil an der Einkommensteuer	13.680	6.896	13.469	-211 ↘	Zu erwartende Mindererträge aufgrund der bisherigen Quartalsabrechnungen und darauf basierenden durchgeführten Hochrechnung zum Jahresende
4911000 - Außerordentliche Erträge	882	0	0	-882 ↘	Es zeichnet sich ab, dass die voraussichtlichen Ist-Werte erheblich von den Werten auf Basis der vorgegebenen gesetzlichen Berechnungsmethodik abweichen werden

3 Aufwandsprognose

Auf der Aufwandsseite wurden Gesamtaufwendungen ohne Verrechnungen mit den Rücklagen in Höhe von 76.153 T€ geplant. Die Prognose des Monats September für das Jahresende sieht Gesamtaufwendungen in Höhe von 75.164 T€ vor. Das bedeutet eine Abweichung von -988,41 T€ bzw. -1,30%.

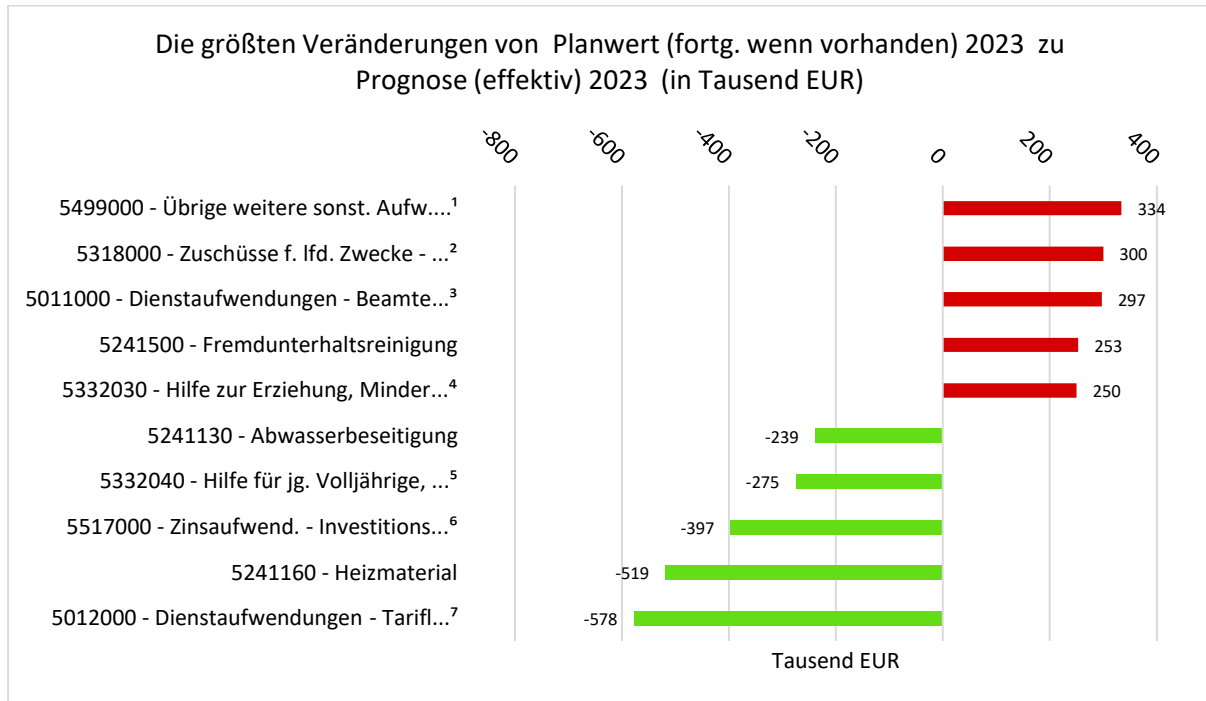
Das nachfolgende Diagramm sowie die Tabelle geben eine Übersicht, wie sich die einzelnen Aufwandspositionen entwickeln:



Aufwandsprognose

	Fortg. Plan 2023	Prognose	Abweichung	Abweichung in %
Personalaufwendungen	20.310	19.798	-513 ↓	-2,52 ↓
Versorgungsaufwendungen	1.979	1.979	0 →	0,00 →
Aufwendungen für Sach- und Dienstleistungen	11.651	10.544	-1.106 ↓	-9,50 ↓
Transferaufwendungen	31.966	32.452	486 ↑	1,52 ↑
Sonstige ordentliche Aufwendungen	3.455	3.945	490 ↑	14,17 ↑
Bilanzielle Abschreibungen	6.206	6.206	0 →	0,00 →
Ordentliche Aufwendungen	75.568	74.924	-644 ↓	-0,85 ↓
Ordentliche Aufwendungen abzgl. globaler Minderaufwand	75.568	74.924	-644 ↓	-0,85 ↓
Zinsen und sonstige Finanzaufwendungen	585	240	-345 ↓	-58,92 ↓
Summe Aufwand	76.153	75.164	-988 ↓	-1,30 ↓

Das folgende Diagramm stellt die größten zu erwartenden Veränderungen bei den Aufwendungen auf Einzelkontenbasis dar. Die Darstellung kann sowohl Verbesserungen als auch Verschlechterungen enthalten.



- 5499000 - Übrige weitere sonst. Aufw. aus lfd.Verw.tätigk.¹
- 5318000 - Zuschüsse f. lfd. Zwecke - Übrige Bereiche²
- 5011000 - Dienstaufwendungen - Beamte LOGA³
- 5332030 - Hilfe zur Erziehung, Minderjährige § 34 SGB VIII⁴
- 5332040 - Hilfe für jg. Volljährige, stationär § 41,34 SGB V⁵
- 5517000 - Zinsaufwend. - Investitionskredite⁶
- 5012000 - Dienstaufwendungen - Tarifl. B. LOGA⁷

Aufwendungen Top-Flop

Bezeichnung	Fortg. Plan 2023	Ist September 2023	Prognose	Abweichung Plan / Prognose	Erläuterung und Hinweise
5012000 - Dienstaufwendungen - Tarifl. B. LOGA	13.569	8.185	12.991	-578 ↓	Es wurden Stellen eingeplant, die noch nicht oder erst später besetzt werden konnten / Langzeitkranke entfielen aus der Lohnfortzahlung
5241160 - Heizmaterial	1.169	618	650	-519 ↓	Der 2021 vereinbarte günstige Lieferpreis für die Jahre 2022 und 2023 konnte entgegen der Erwartung bei der Kalkulation der Planansätze für das Haushaltsjahr 2023 aufrechterhalten werden
5517000 - Zinsaufwend. - Investitionskredite	564	135	167	-397 ↓	Der Planansatz wurde pessimistisch kalkuliert; es waren weniger Darlehensaufnahmen notwendig, als eingeplant gewesen sind

Bezeichnung	Fortg. Plan 2023	Ist September 2023	Prognose	Abweichung Plan / Prognose	Erläuterung und Hinweise
5332040 - Hilfe für jg. Volljährige, stationär § 41,34 SGB V	600	215	325	-275 ↓	Gesunkene Aufwendungen aufgrund sinkender Fallzahlen, bzw. erfolgreicher Beendigung von Maßnahmen und Verselbstständigung
5241130 - Abwasserbeseitigung	905	631	666	-239 ↓	Aufgrund der Reduzierung der Niederschlagswassergebühr wegen des OVG-Urteils vom 17.05.2022 für die Jahre 2022 und 2023 fiel der an die Stadtwerke zu zahlende Betrag in 2023 geringer aus. Hinzu kommt eine periodenfremde Rückerstattung für die reduzierte Niederschlagswassergebühr 2022
5332030 - Hilfe zur Erziehung, Minderjährige § 34 SGB VIII	2.600	2.002	2.850	250 ↑	Gestiegene Aufwendungen unter anderem wegen UMA, die nur verzögert durch das Land erstattet werden, sowie deutlich steigender Fallkosten
5241500 – Fremdunterhaltsreinigung	547	482	800	253 ↑	Aufgrund des hohen Krankenstandes musste in den vergangenen Monaten oft auf externe Dienstleister zurückgegriffen werden, was zu diesen erheblichen Mehraufwendungen führt
5011000 - Dienstaufwendungen - Beamte LOGA	1.705	1.265	2.002	297 ↑	Mehraufwendungen durch Neueinstellungen von Beamten
5318000 - Zuschüsse f. lfd. Zwecke - Übrige Bereiche	5.774	4.522	6.074	300 ↑	Erhöhung des Aufwandes hervorgerufen durch die Abwicklung des Stärkungspaktes sowie die ungeplante Weiterleitung der Kibiz-Mittel an freie Träger. Die Alltagshelfer waren im Budget nicht eingeplant, da die Fortführungszusage erst im Sommer 2023 gegeben wurde
5499000 - Übrige weitere sonst. Aufw. aus lfd. Verw. tätigk.	24	185	358	334 ↑	Die Mehraufwendungen setzen sich im Wesentlichen zusammen aus der Summe der Nachforderungen der einzelnen Abnahmestellen aus den Jahresabrechnungen 2022 für Strom und Gas; ungeplante Abfindungen der Pensionsansprüche scheidender Beschäftigter für den neuen Dienstherrn und der vorläufigen Abrechnung der Konzessionsabgabe Strom für 2022

4 Übersicht über die Produktbereiche

01 - Innere Verwaltung

Ergebnisrechnung

	Fortg. Plan 2023	Ist September 2023	Prognose	Abweichung Plan / Prognose	Abweichung in %
Ordentliche Erträge	3.408	823	3.700	292 ↗	9 ↗
Ordentliche Aufwendungen	19.452	10.499	19.071	-380 ↘	-2 ↘
Ordentliches Ergebnis	-16.043	-9.675	-15.372	672 ↗	5 ↗
Ergebnis laufender Verwaltungstätigkeit	-16.043	-9.675	-15.372	672 ↗	5 ↗
Außerordentliche Erträge	763	0	0	-763 ↘	-100 ↘
Außerordentliches Ergebnis	763	0	0	-763 ↘	-100 ↘
Jahresergebnis	-15.281	-9.675	-15.372	-91 ↘	-1 ↘
Jahresergebnis nach Abzug globaler Minderaufwand	-15.281	-9.675	-15.372	-91 ↘	-1 ↘

02 - Sicherheit und Ordnung

Ergebnisrechnung

	Fortg. Plan 2023	Ist September 2023	Prognose	Abweichung Plan / Prognose	Abweichung in %
Ordentliche Erträge	668	292	748	80 ↗	12 ↗
Ordentliche Aufwendungen	1.955	915	1.937	-19 ↘	-1 ↘
Ordentliches Ergebnis	-1.287	-624	-1.189	98 ↗	8 ↗
Ergebnis laufender Verwaltungstätigkeit	-1.287	-624	-1.189	98 ↗	8 ↗
Außerordentliche Erträge	8	0	0	-8 ↘	-100 ↘
Außerordentliches Ergebnis	8	0	0	-8 ↘	-100 ↘
Jahresergebnis	-1.279	-624	-1.189	90 ↗	7 ↗
Jahresergebnis nach Abzug globaler Minderaufwand	-1.279	-624	-1.189	90 ↗	7 ↗

03 - Schulträgeraufgaben

Ergebnisrechnung

	Fortg. Plan 2023	Ist September 2023	Prognose	Abweichung Plan / Prognose	Abweichung in %
Ordentliche Erträge	1.332	588	1.192	-141 ↓	-11 ↓
Ordentliche Aufwendungen	3.395	2.203	3.367	-28 ↓	-1 ↓
Ordentliches Ergebnis	-2.063	-1.615	-2.175	-112 ↓	-5 ↓
Ergebnis laufender Verwaltungstätigkeit	-2.063	-1.615	-2.175	-112 ↓	-5 ↓
Außerordentliche Erträge	59	0	0	-59 ↓	-100 ↓
Außerordentliches Ergebnis	59	0	0	-59 ↓	-100 ↓
Jahresergebnis	-2.004	-1.615	-2.175	-172 ↓	-9 ↓
Jahresergebnis nach Abzug globaler Minderaufwand	-2.004	-1.615	-2.175	-172 ↓	-9 ↓

04 - Kultur und Wissenschaft

Ergebnisrechnung

	Fortg. Plan 2023	Ist September 2023	Prognose	Abweichung Plan / Prognose	Abweichung in %
Ordentliche Erträge	212	130	211	-1 ↓	0 ↓
Ordentliche Aufwendungen	382	196	265	-116 ↓	-31 ↓
Ordentliches Ergebnis	-170	-67	-54	116 ↑	68 ↑
Ergebnis laufender Verwaltungstätigkeit	-170	-67	-54	116 ↑	68 ↑
Jahresergebnis	-170	-67	-54	116 ↑	68 ↑
Jahresergebnis nach Abzug globaler Minderaufwand	-170	-67	-54	116 ↑	68 ↑

05 - Soziale Leistungen

Ergebnisrechnung

	Fortg. Plan 2023	Ist September 2023	Prognose	Abweichung Plan / Prognose	Abweichung in %
Ordentliche Erträge	555	1.549	2.717	2.162 ↗	389 ↗
Ordentliche Aufwendungen	1.729	1.269	1.743	14 ↘	1 ↘
Ordentliches Ergebnis	-1.174	280	974	2.148 ↗	183 ↗
Ergebnis laufender Verwaltungstätigkeit	-1.174	280	974	2.148 ↗	183 ↗
Außerordentliche Erträge	25	0	0	-25 ↘	-100 ↘
Außerordentliches Ergebnis	25	0	0	-25 ↘	-100 ↘
Jahresergebnis	-1.148	280	974	2.123 ↗	185 ↗
Jahresergebnis nach Abzug globaler Minderaufwand	-1.148	280	974	2.123 ↗	185 ↗

06 - Kinder-, Jugend- und Familienhilfe

Ergebnisrechnung

	Fortg. Plan 2023	Ist September 2023	Prognose	Abweichung Plan / Prognose	Abweichung in %
Ordentliche Erträge	7.993	7.234	9.042	1.049 ↗	13 ↗
Ordentliche Aufwendungen	20.585	14.086	20.800	215 ↘	1 ↘
Ordentliches Ergebnis	-12.592	-6.852	-11.757	834 ↗	7 ↗
Ergebnis laufender Verwaltungstätigkeit	-12.592	-6.852	-11.757	834 ↗	7 ↗
Außerordentliche Erträge	20	0	0	-18 ↘	-100 ↘
Außerordentliches Ergebnis	20	0	0	-18 ↘	-100 ↘
Jahresergebnis	-12.571	-6.852	-11.757	816 ↗	6 ↗
Jahresergebnis nach Abzug globaler Minderaufwand	-12.571	-6.852	-11.757	816 ↗	6 ↗

08 - Sportförderung

Ergebnisrechnung

	Fortg. Plan 2023	Ist September 2023	Prognose	Abweichung Plan / Prognose	Abweichung in %
Ordentliche Erträge	62	26	54	-8 ↓	-13 ↓
Ordentliche Aufwendungen	242	104	248	6 ↑	2 ↑
Ordentliches Ergebnis	-180	-78	-194	-14 ↓	-8 ↓
Ergebnis laufender Verwaltungstätigkeit	-180	-78	-194	-14 ↓	-8 ↓
Jahresergebnis	-180	-78	-194	-14 ↓	-8 ↓
Jahresergebnis nach Abzug globaler Minderaufwand	-180	-78	-194	-14 ↓	-8 ↓

09 - Räumliche Planung und Entwicklung, Geoinformation

Ergebnisrechnung

	Fortg. Plan 2023	Ist September 2023	Prognose	Abweichung Plan / Prognose	Abweichung in %
Ordentliche Erträge	136	0	136	0 →	0 →
Ordentliche Aufwendungen	616	242	618	2 ↑	0 ↑
Ordentliches Ergebnis	-480	-242	-482	-2 ↓	-1 ↓
Ergebnis laufender Verwaltungstätigkeit	-480	-242	-482	-2 ↓	-1 ↓
Jahresergebnis	-480	-242	-482	-2 ↓	-1 ↓
Jahresergebnis nach Abzug globaler Minderaufwand	-480	-242	-482	-2 ↓	-1 ↓

10 - Bauen und Wohnen

Ergebnisrechnung

	Fortg. Plan 2023	Ist September 2023	Prognose	Abweichung Plan / Prognose	Abweichung in %
Ordentliche Erträge	528	727	829	301 ↗	57 ↗
Ordentliche Aufwendungen	1.112	564	1.074	-38 ↘	-3 ↘
Ordentliches Ergebnis	-584	163	-245	339 ↗	58 ↗
Finanzerträge	2	2	3	1 ↗	100 ↗
Finanzergebnis	2	2	3	1 ↗	100 ↗
Ergebnis laufender Verwaltungstätigkeit	-582	165	-242	340 ↗	58 ↗
Außerordentliche Erträge	6	0	0	-6 ↘	-100 ↘
Außerordentliches Ergebnis	6	0	0	-6 ↘	-100 ↘
Jahresergebnis	-576	165	-241	334 ↗	58 ↗
Jahresergebnis nach Abzug globaler Minderaufwand	-576	165	-241	334 ↗	58 ↗

11 - Ver- und Entsorgung

Ergebnisrechnung

	Fortg. Plan 2023	Ist September 2023	Prognose	Abweichung Plan / Prognose	Abweichung in %
Ordentliche Erträge	2.594	2.660	2.718	125 ↗	5 ↗
Ordentliche Aufwendungen	2.350	1.519	2.352	2 ↗	0 ↗
Ordentliches Ergebnis	244	1.142	366	123 ↗	50 ↗
Ergebnis laufender Verwaltungstätigkeit	244	1.142	366	123 ↗	50 ↗
Jahresergebnis	244	1.142	366	123 ↗	50 ↗
Jahresergebnis nach Abzug globaler Minderaufwand	244	1.142	366	123 ↗	50 ↗

12 - Verkehrsflächen und -anlagen, ÖPNV

Ergebnisrechnung

	Fortg. Plan 2023	Ist September 2023	Prognose	Abweichung Plan / Prognose	Abweichung in %
Ordentliche Erträge	1.330	262	1.211	-119 ↘	-9 ↘
Ordentliche Aufwendungen	4.549	942	4.046	-503 ↘	-11 ↘
Ordentliches Ergebnis	-3.218	-679	-2.835	383 ↗	12 ↗
Ergebnis laufender Verwaltungstätigkeit	-3.218	-679	-2.835	383 ↗	12 ↗
Jahresergebnis	-3.218	-679	-2.835	383 ↗	12 ↗
Jahresergebnis nach Abzug globaler Minderaufwand	-3.218	-679	-2.835	383 ↗	12 ↗

13 - Natur- und Landschaftspflege

Ergebnisrechnung

	Fortg. Plan 2023	Ist September 2023	Prognose	Abweichung Plan / Prognose	Abweichung in %
Ordentliche Erträge	2.610	2.942	3.727	1.117 ↗	43 ↗
Ordentliche Aufwendungen	2.112	1.059	2.067	-45 ↘	-2 ↘
Ordentliches Ergebnis	498	1.883	1.660	1.162 ↗	233 ↗
Ergebnis laufender Verwaltungstätigkeit	498	1.883	1.660	1.162 ↗	233 ↗
Außerordentliche Erträge	1	0	0	-1 ↘	-100 ↘
Außerordentliches Ergebnis	1	0	0	-1 ↘	-100 ↘
Jahresergebnis	499	1.883	1.660	1.161 ↗	233 ↗
Jahresergebnis nach Abzug globaler Minderaufwand	499	1.883	1.660	1.161 ↗	233 ↗

15 - Wirtschaft und Tourismus

Ergebnisrechnung

	Fortg. Plan 2023	Ist September 2023	Prognose	Abweichung Plan / Prognose	Abweichung in %
Ordentliche Erträge	75	1	45	-30 ↘	-40 ↘
Ordentliche Aufwendungen	326	173	290	-36 ↘	-11 ↘
Ordentliches Ergebnis	-251	-172	-245	6 ↗	2 ↗
Ergebnis laufender Verwaltungstätigkeit	-251	-172	-245	6 ↗	2 ↗
Jahresergebnis	-251	-172	-245	6 ↗	2 ↗
Jahresergebnis nach Abzug globaler Minderaufwand	-251	-172	-245	6 ↗	2 ↗

16 - Allgemeine Finanzwirtschaft

Ergebnisrechnung

	Fortg. Plan 2023	Ist September 2023	Prognose	Abweichung Plan / Prognose	Abweichung in %
Ordentliche Erträge	49.491	45.781	52.896	3.405 ↗	7 ↗
Ordentliche Aufwendungen	16.737	12.453	17.022	285 ↗	2 ↗
Ordentliches Ergebnis	32.754	33.328	37.874	3.120 ↗	10 ↗
Finanzerträge	12	53	53	41 ↗	341 ↗
Zinsen und sonstige Finanzaufwendungen	585	197	240	-345 ↘	-59 ↘
Finanzergebnis	-573	-144	-187	386 ↗	67 ↗
Ergebnis laufender Verwaltungstätigkeit	32.181	33.184	35.687	3.506 ↗	11 ↗
Jahresergebnis	32.181	33.184	35.687	3.506 ↗	11 ↗
Jahresergebnis nach Abzug globaler Minderaufwand	32.181	33.184	35.687	3.506 ↗	11 ↗

17 - Stiftungen

Ergebnisrechnung

	Fortg. Plan 2023	Ist September 2023	Prognose	Abweichung Plan / Prognose	Abweichung in %
Ordentliche Aufwendungen	27	19	26	-1 ↘	-4 ↘
Ordentliches Ergebnis	-27	-19	-26	1 ↗	4 ↗
Ergebnis laufender Verwaltungstätigkeit	-27	-19	-26	1 ↗	4 ↗
Jahresergebnis	-27	-19	-26	1 ↗	4 ↗
Jahresergebnis nach Abzug globaler Minderaufwand	-27	-19	-26	1 ↗	4 ↗

5 Finanzrechnung

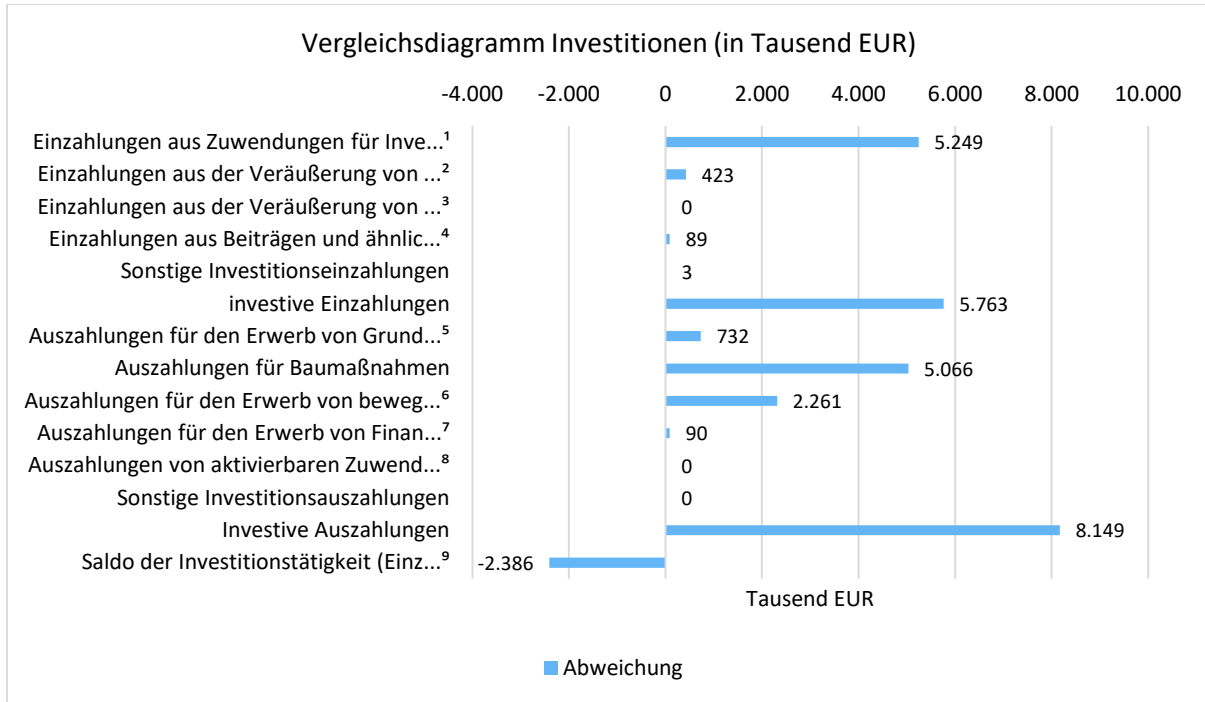
Auf eine Darstellung der Abweichungen der Finanzrechnung wird aus Vereinfachungsgründen verzichtet.

6 Prognose zur Investitionstätigkeit

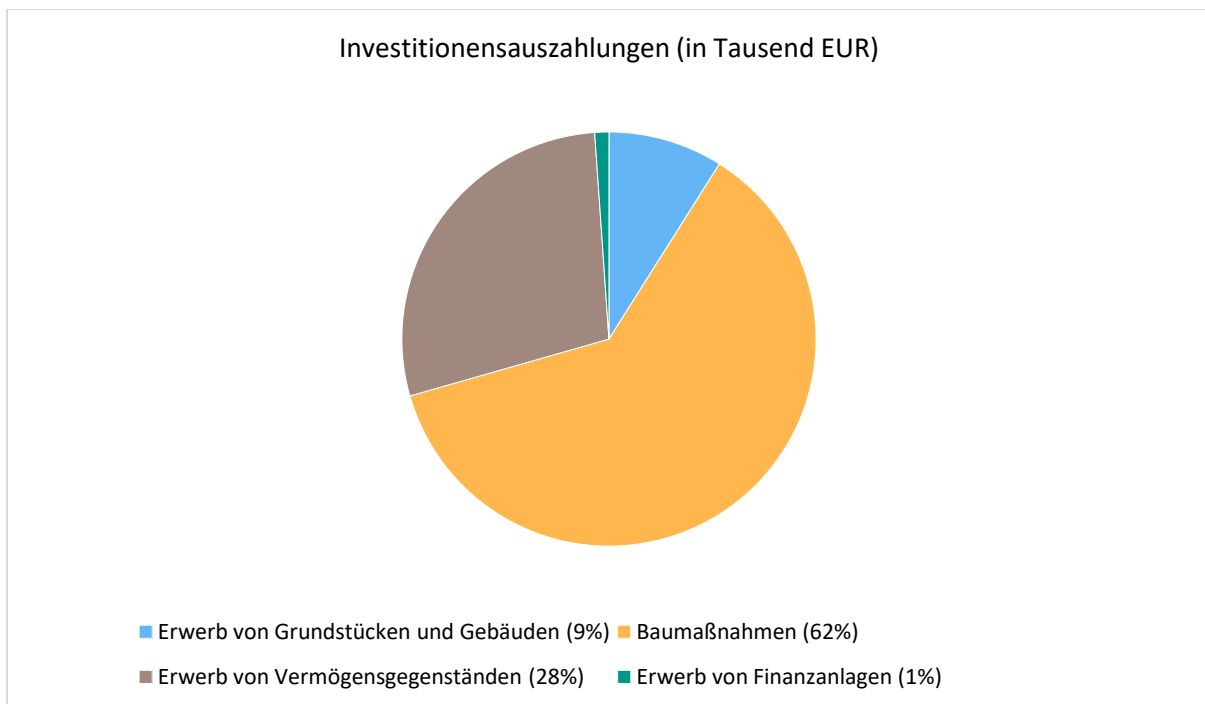
Die nachfolgende Tabelle zeigt die zu erwartenden Veränderungen bei den einzelnen Ein- und Auszahlungsarten der Investitionstätigkeit:

Investitionsübersicht

	Fortg. Plan 2023	Ist September 2023	Prognose	Abweichung Plan / Prognose	Abweichung in %
Einzahlungen aus Investitionszuwendungen	5.552	3.968	5.249	-303 ↘	-5 ↘
Einzahlungen aus der Veräußerung von Grundstücken und Gebäuden	185	133	394	209 ↗	113 ↗
Einzahlungen aus der Veräußerung beweglichen Vermögens	30	29	29	-1 ↘	-4 ↘
Rückflüsse von Ausleihungen	5	3	3	-3 ↘	-50 ↘
Beiträge und ähnliche Entgelte	15	89	89	74 ↗	492 ↗
Einzahlungen aus Investitionstätigkeit gesamt	5.787	4.220	5.763	-25 ↘	0 ↘
Auszahlungen für den Erwerb von Grundstücken und Gebäuden	1.345	532	732	-613 ↘	-46 ↘
Auszahlungen für den Erwerb von Vermögensgegenständen	2.672	1.206	2.261	-411 ↘	-15 ↘
Auszahlungen für den Erwerb von Finanzanlagen	90	89	90	0 →	0 →
Auszahlungen für Baumaßnahmen	9.104	2.540	5.066	-4.038 ↘	-44 ↘
Auszahlungen aus Investitionstätigkeit gesamt	13.211	4.366	8.145	-5.062 ↘	-38 ↘



- Einzahlungen aus Zuwendungen für Investitionsmaßnahmen¹
- Einzahlungen aus der Veräußerung von Sachanlagen²
- Einzahlungen aus der Veräußerung von Finanzanlagen³
- Einzahlungen aus Beiträgen und ähnlichen Entgelten⁴
- Auszahlungen für den Erwerb von Grundstücken und Gebäuden⁵
- Auszahlungen für den Erwerb von beweglichem Anlagevermögen⁶
- Auszahlungen für den Erwerb von Finanzanlagen⁷
- Auszahlungen von aktivierbaren Zuwendungen⁸
- Saldo der Investitionstätigkeit (Einzahlungen ./. Auszahlungen)⁹



Aufgeführt sind die ausweispflichtigen Einzel-Investitionen über 25 T€.

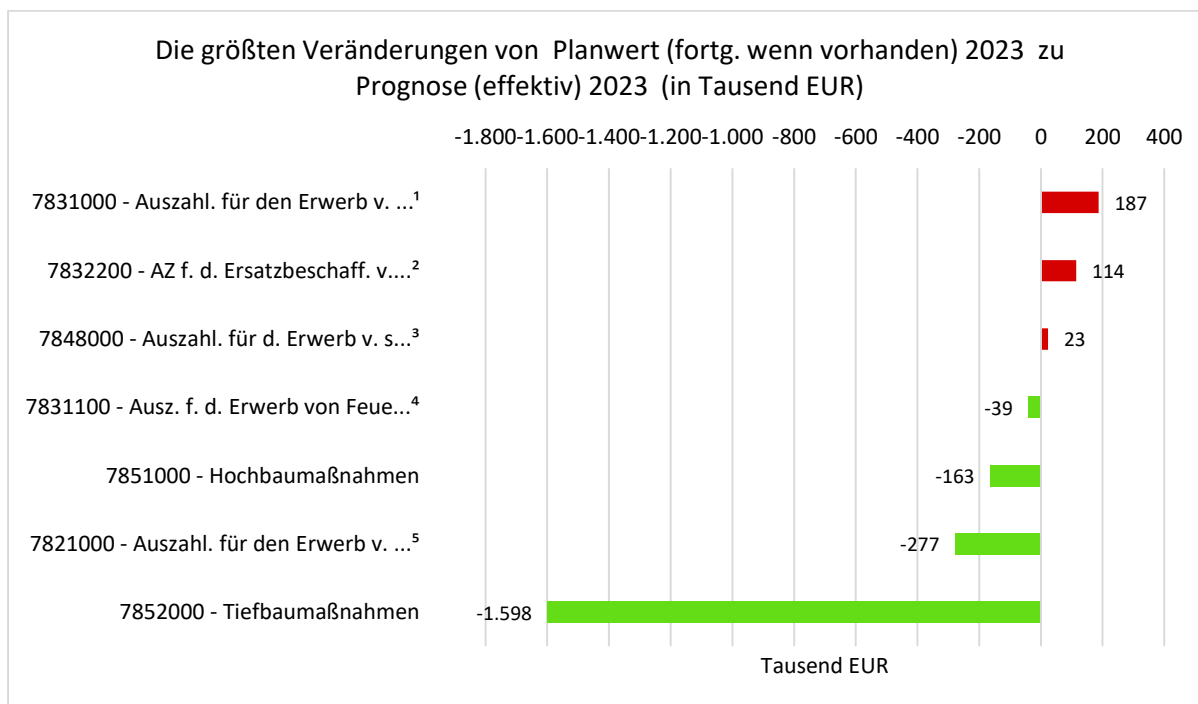
Die Werte in der Spalte **Fortg. Plan 2023** (Fortgeschriebener Plan 2023) setzen sich auch bei den Investitionen zusammen aus dem Planansatz und den Ermächtigungsübertragungen.

Investitionen

Maßnahme	Fortg. Plan 2023	Ist September 2023	Prognose 2023	Abweichung Plan / Prognose
Gesamthaushalt	12.877	4.178	8.008	-4.869 ↘
<i>01 - Innere Verwaltung</i>	<i>5.083</i>	<i>1.974</i>	<i>3.310</i>	<i>-1.773</i> ↘
I010101010 - Unvor.sehb. Grunderw.f.Strassenfl.u.zukünft.Maßnah.	50	6	50	0 →
I010101029 - Erweiterung I-Park III (Belecke)	208	57	208	0 →
I010101041 - Städtebaul.San.westl.Str.seite nördl.Hptstr (ISEK)	130	0	0	-130 ↘
I010101045 - Grunderwerb zur Ausweisung neuer Wohnbauflächen	475	0	0	-475 ↘
I010101046 - Grunderwerb für öffentliche Zwecke	450	442	442	-8 ↘
I010201010 - Umsetzung Brandschutzauflagen	500	104	500	0 →
I010201012 - Feuerwehrgerätehaus Belecke	95	57	95	0 →
I010201015 - Feuerwehrgerätehaus Warstein	900	638	750	-150 ↘
I010201025 - Gymnasium Warstein	150	7	150	0 →
I010201026 - Sekundarschule Belecke	250	128	250	0 →
I010201040 - Umbau u. Sanierung Zentrum f. Integration u. Sport	300	178	260	-40 ↘
I010201046 - Toilettenanlage Marktplatz/Dr.-Segin-Platz (ISEK)	30	4	30	0 →
I010201051 - Umsetzung Arbeitsschutzbestimmungen in Gebäuden	200	0	200	0 →
I010201054 - Johannesschule Allagen (Umsetzung Digitalpakt)	153	22	23	-131 ↘
I010201058 - Umbau Haus Dassel	600	0	0	-600 ↘
I010201059 - Photovoltaikanlage Grundschule Sichtgivor	30	2	2	-28 ↘
I010301010 - Ersatzbeschaffung Maschinen und Möbel	86	70	86	0 →
I010303005 - Erwerb v. VG über 410 € netto (Produkt 010303)	28	9	15	-13 ↘
I010303010 - Erwerb VG über 410 € netto Datenverarb. Software	66	2	2	-64 ↘
I010303011 - Einführung Jugendamtssoftware	30	3	3	-27 ↘
I010303013 - Online-Terminvergabe mit Aufrufsystem	32	0	0	-32 ↘
I010307010 - Zuführung zum Versorgungsfonds - Aktive Beamte	31	30	31	0 →
I010307011 - Zuführung zum Versorgungsfonds - Vers.-Empfänger	54	54	54	0 →
I010601007 - Transporter DoKa, Ersatz f. A007608	47	0	0	-47 ↘
I010601008 - Transporter DoKa, Ersatz f. A007607	47	0	0	-47 ↘

Maßnahme	Fortg. Plan 2023	Ist September 2023	Prognose 2023	Abweichung Plan / Prognose
I010601017 - Kleinkehrmaschine, Ersatz f. A007721	140	158	158	18 ↗
<i>02 - Sicherheit und Ordnung</i>	<i>1.017</i>	<i>622</i>	<i>1.037</i>	<i>20 ↗</i>
I020101010 - Mobiles Notstromaggregat	187	110	127	-60 ↘
I020201005 - Erwerb v. VG über 410 € netto (Produkt 020201)	110	52	104	-6 ↘
I020201029 - Inventar Feuerwehrhaus Warstein	150	176	207	57 ↗
I020201035 - MTF Sichtigor (Mannschaftstransportfahrzeug)	47	36	47	0 →
I020201037 - MTF Suttrop (Mannschaftstransportfahrzeug)	47	53	53	6 ↗
I020201041 - Beschaff. Digitalfunk / Umstell.Einsatzstellenfunk	90	90	100	10 ↗
I020201042 - IT - Technik Feuerwehrhaus Warstein mit anschl. üb	80	65	80	0 →
I020201043 - Feuerwehrhaus Warstein - Telefonanlage u. Funk	40	0	53	13 ↗
I020201044 - Sirensystem - Optimierung - Notstrombetrieb	30	0	30	0 →
I020201046 - Beschaff. Digitalfunk / Umste.. Einsatzstellenfunk	70	40	70	0 →
I020201047 - Notstromversorgung FW-Häuser Allagen u. Hirschberg	26	0	26	0 →
I020201048 - TLF für Waldbrand	140	0	140	0 →
<i>03 - Schulträgeraufgaben</i>	<i>257</i>	<i>16</i>	<i>129</i>	<i>-129 ↘</i>
I030102005 - Erwerb v. VG über 410 € netto (Produkt 030102)	61	13	40	-21 ↘
I030103005 - Erwerb v. VG über 410 € netto (Produkt 030103)	128	3	50	-78 ↘
I030104005 - Erwerb v. VG über 410 € netto (Produkt 030104)	69	0	39	-30 ↘
<i>06 - Kinder-, Jugend- und Familienhilfe</i>	<i>71</i>	<i>32</i>	<i>62</i>	<i>-9 ↘</i>
I060201005 - Erwerb v. VG über 410 € netto (Produkt 060201)	36	20	29	-7 ↘
I060301005 - Erwerb v. VG über 410 € netto (Produkt 060301)	35	12	33	-2 ↘
<i>10 – Bauen und Wohnen</i>	<i>0</i>	<i>0</i>	<i>110</i>	<i>110 ↗</i>
I100203006 – Erwerb von Fahrzeugen	0	0	110	110 ↗
<i>12 - Verkehrsflächen und -anlagen, ÖPNV</i>	<i>4.982</i>	<i>1.145</i>	<i>2.169</i>	<i>-2.813 ↘</i>
I120101017 - Ausbau Schrewenfeld, Allagen	300	122	122	-178 ↘
I120101030 - IHK-Innenstadt Aufwertung Dr. Segin-Platz	1.200	462	1.000	-200 ↘
I120101031 - IHK-Innenstadt - Umgestaltung Marktplatz	440	0	30	-410 ↘
I120101035 - Neubau Wirtschaftswege	60	0	0	-60 ↘
I120101037 - Ausbau Am Mühlenbruch, Warstein	300	239	239	-61 ↘
I120101049 - barrierefreier Ausbau von Bushaltestellen	250	87	100	-150 ↘
I120101055 - Umbau Gehwegbereiche Wästerboulevard, SÜD	100	0	100	0 →
I120101059 - Erneuerung Brückenüberbau Mühlengraben, Sichtigor	140	52	65	-75 ↘
I120101061 - Erschließung Indupark III, Belecke Nord, Südl.,	1.600	113	300	-1.300 ↘
I120101070 - Vor- und Parkplatzgestaltung Bio-Mühle Eiling, Sic	45	0	0	-45 ↘
I120101075 - Umbau Gehwegbereiche Hauptstr. nördl. Range, NORD	70	35	70	0 →

Maßnahme	Fortg. Plan 2023	Ist September 2023	Prognose 2023	Abweichung Plan / Prognose
I120101086 - Löschwassertank InduPark Belecke III	300	0	0	-300 ↘
I120101089 - Bau Gehweg K 27, Allagen Am Bockholt und Sportplatz	50	0	0	-50 ↘
I120101091 - Grundhafte Sanierung eines Teilstücks Drewer-Heide	65	0	81	16 ↗
I120104013 - Beleuchtung Radweg Müschederweg-Am Hillenberg Wars	22	17	26	4 ↗
I120301005 - Erwerb v. VG über 410 € netto (Produkt 120301)	40	20	37	-3 ↘
<i>13 - Natur- und Landschaftspflege</i>	<i>1.467</i>	<i>390</i>	<i>1.191</i>	<i>-276 ↘</i>
I130201003 - Investitionen Festwerte Forstbewirtschaftung	500	139	448	-52 ↘
I130201048 - Wegebau Forstwege	150	1	147	-3 ↘
I130201049 - Gatterbau	160	165	200	40 ↗
I130301015 - Umgestaltung der Wäster (Wästerboulevard)	101	0	75	-25 ↘
I130301018 - Sanierung Düker am Mühlengraben, Sichtigor	60	0	0	-60 ↘
I130301019 - Renaturierung Bache u. Bermecke im Bermecketal	300	24	180	-120 ↘
I130301020 - Umgestaltung der Wäster (altes Feuerwehrgerätehaus	120	18	70	-50 ↘
I130401014 - Urnenstelen Friedhöfe	76	43	71	-5 ↘



7831000 - Auszahl. für den Erwerb v. VG über 410 €¹

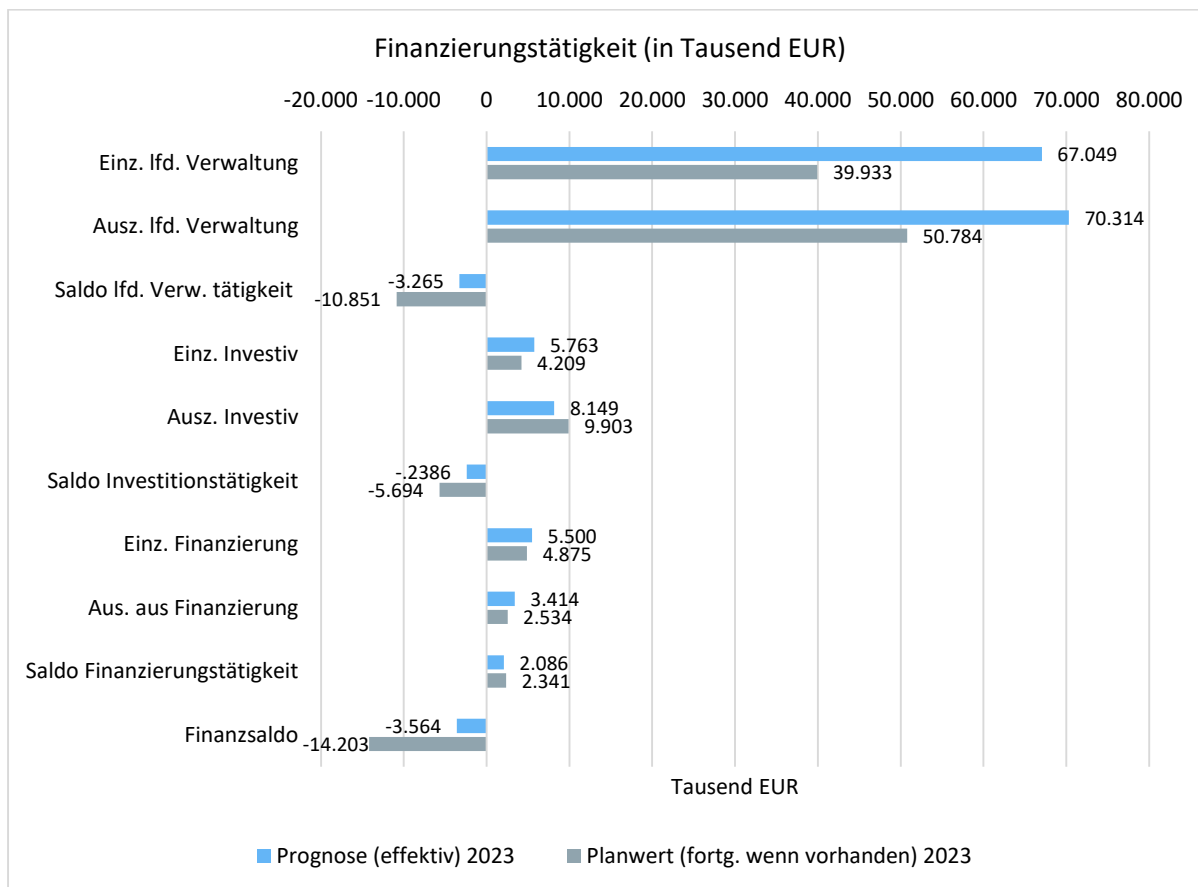
7832200 - AZ f. d. Ersatzbeschaff. v. Festwerten²

7848000 - Auszahl. für d. Erwerb v. sonstigen Finanzanlagen³

7831100 - Ausz. f. d. Erwerb von Feuerwehrfahrzeugen⁴

7821000 - Auszahl. für den Erwerb v. Grundstücken u. Geb.⁵

7 Finanzierungstätigkeit



Bis zum Berichtsstichtag wurden keine Kredite für Investitionen aufgenommen.

Liquiditätskredite

In den ersten drei Quartalen wurden zur Sicherstellung der Liquidität keine neuen Kredite aufgenommen. Der Gesamtbestand beträgt somit weiterhin 4 Mio. € (Stand: 30.09.2023). Der Zinssatz ist negativ.